



# EXPLORATION URBAINE

*Exploring decaying abandoned architecture*



A black and white photograph showing the interior of an abandoned car. The car is heavily overgrown with dry, tangled plants and vines. The steering wheel, dashboard, and seats are visible, all appearing neglected and decayed. Through the windows, a dilapidated building with a corrugated metal roof and broken windows is visible, suggesting an urban environment in a state of decay.

# EXPLORATION URBAINE

*Exploring decaying abandoned architecture*

Aux éditions

***Les Hors Séries de Papa***



*Ce livre est dédié à mes futurs enfants.*

*Qu'ils aient le goût de l'aventure,  
et surtout pas la peur de se mettre en danger.*



*Midi-Pyrénées, France*

2009



Laverie de Charbon Tarn

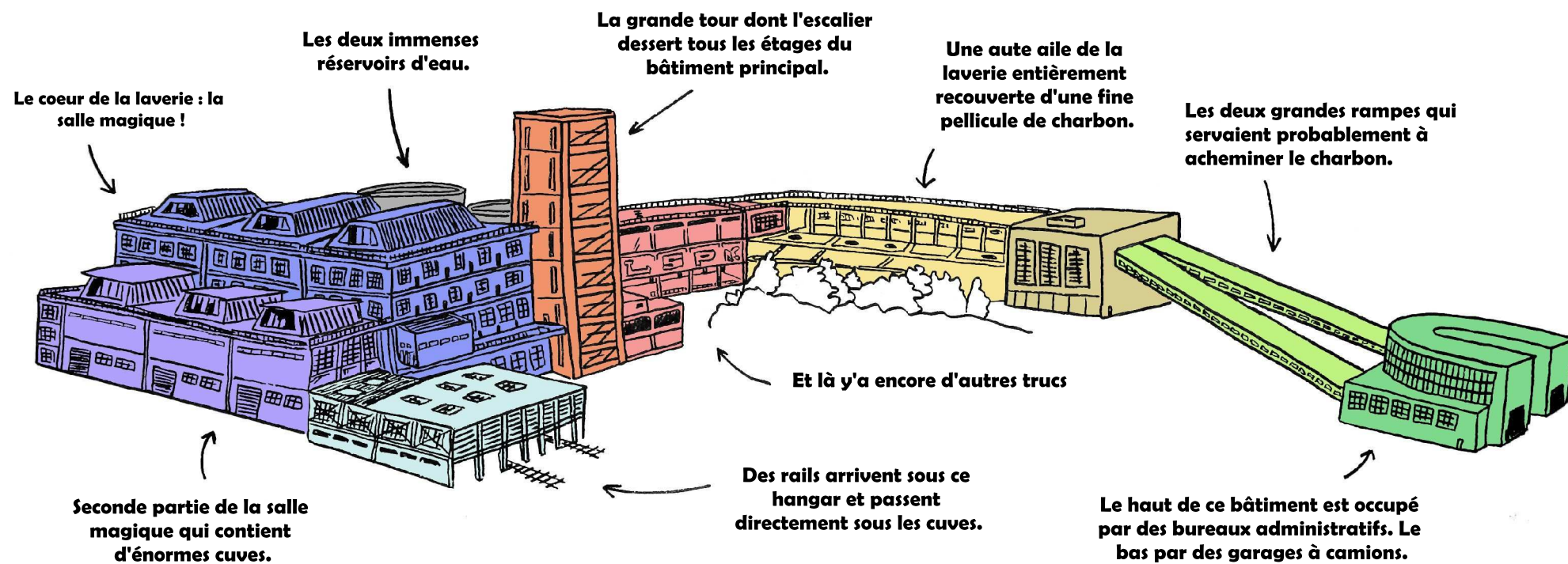






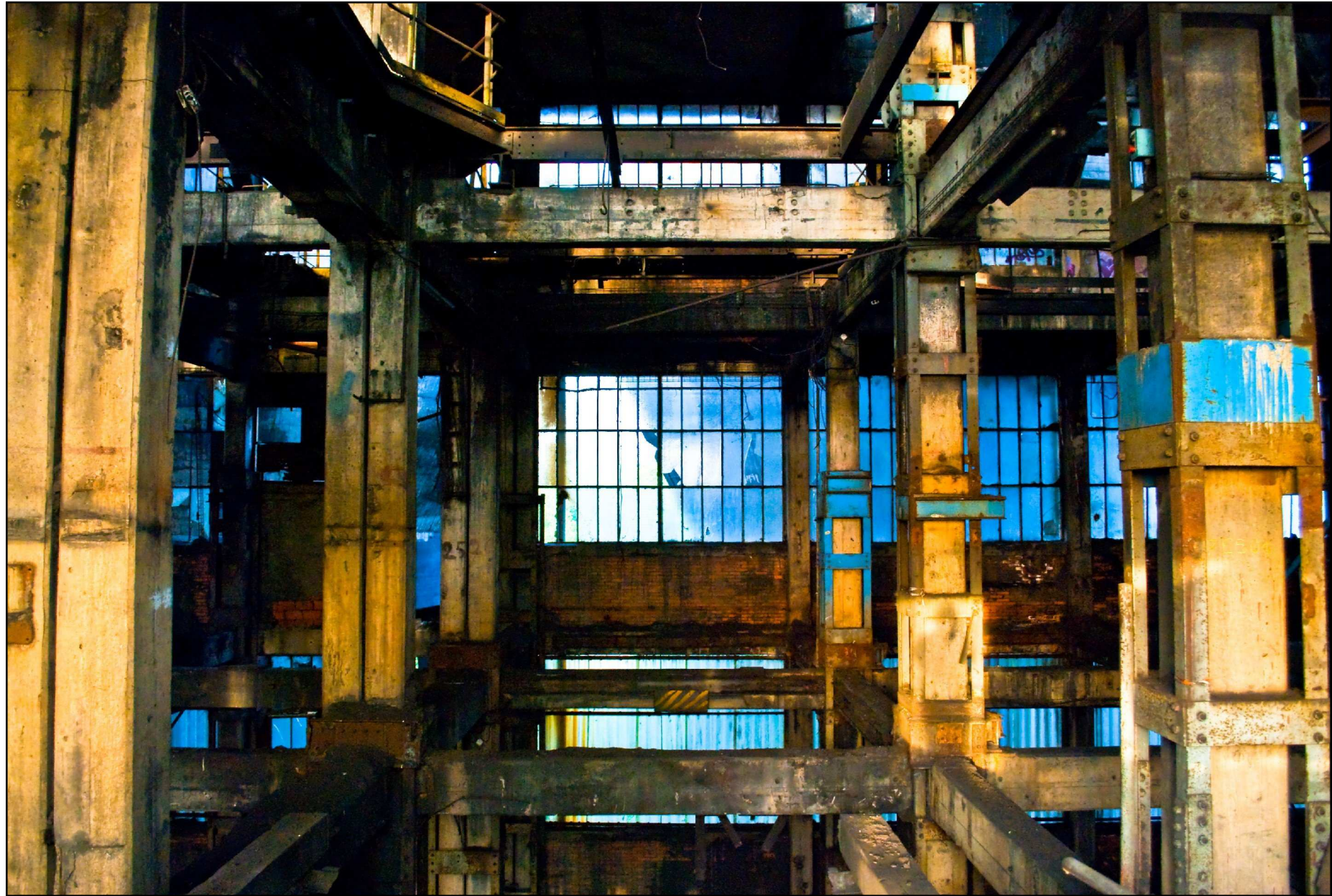


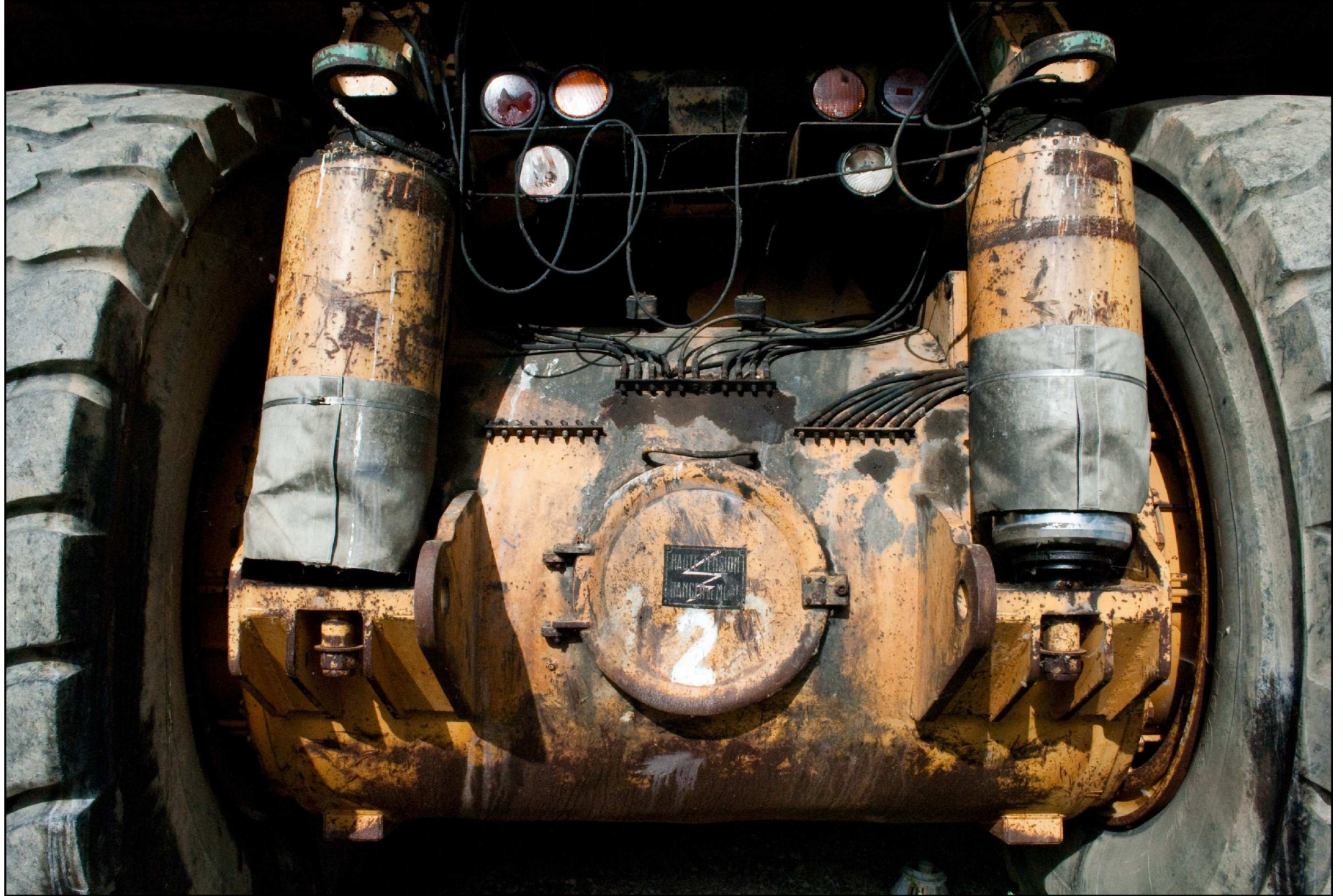
























**Château de Fortis** Tarn  
*Ancien domaine viticole*









**Usine Job** Toulouse  
*Ancienne fabrique de papier à cigarette.*





TROP  
PLEIN

KRU  
PION

DR405

WELLA TALE  
ENTER...





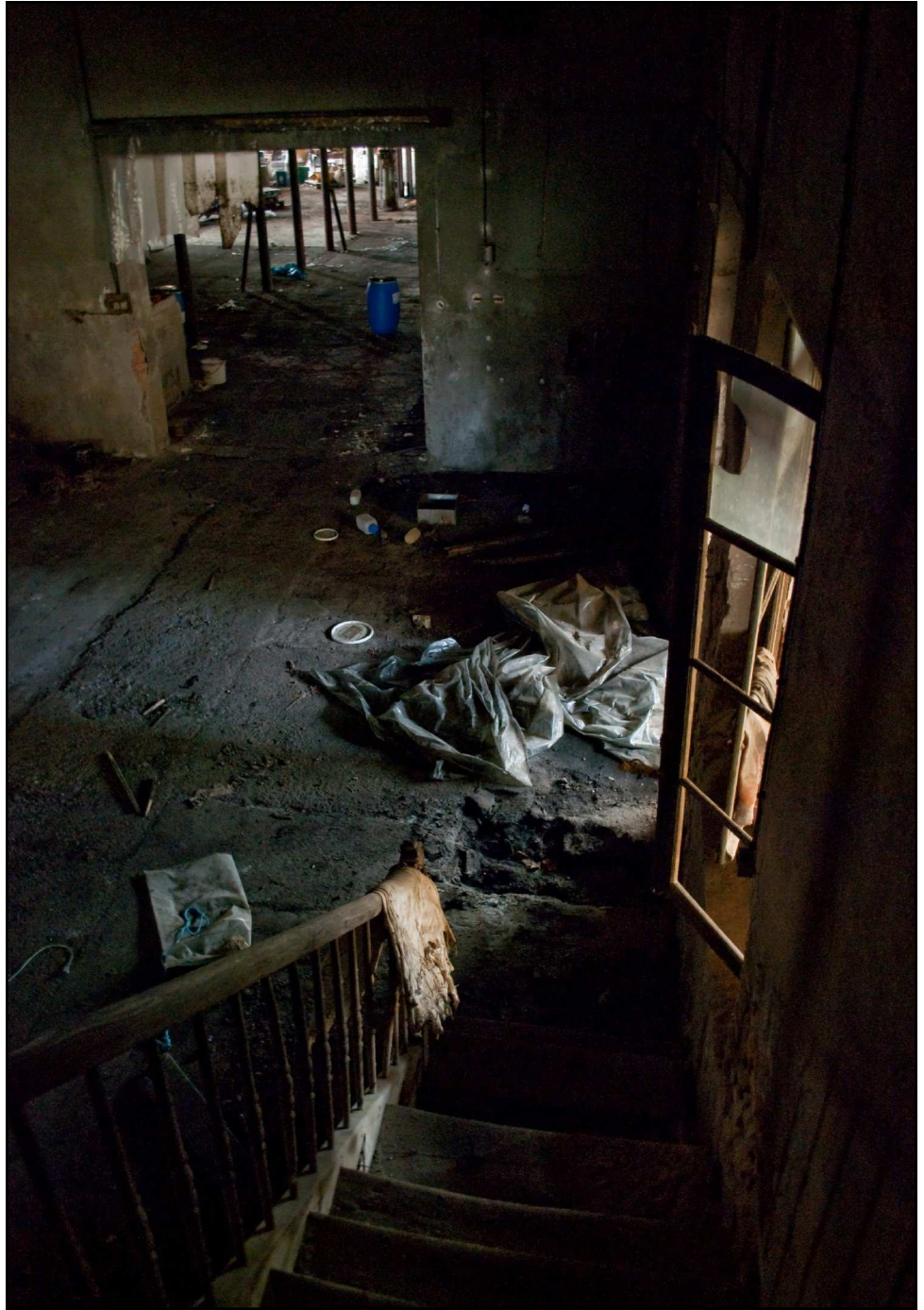


**Graulhet Tarn**  
*Anciennes mégisseries de cuir, sur les bords du Dadou.*











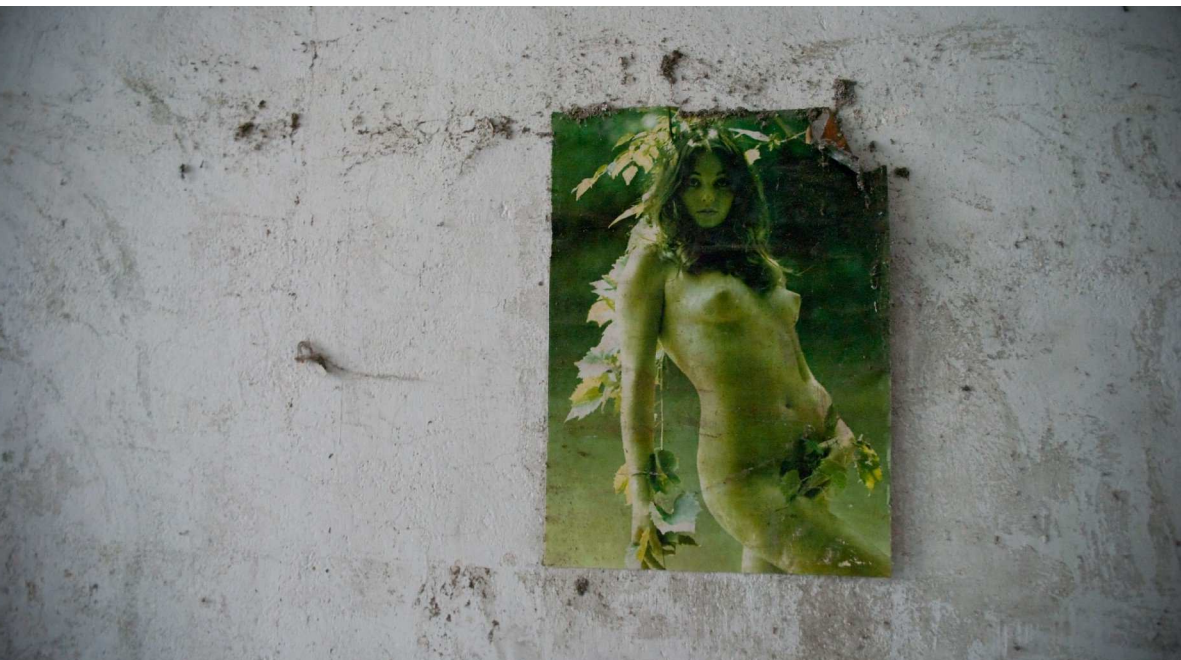




**Villemur-sur-Tarn** Tarn  
*Anciennes usines agro-alimentaires.*











tr/m \* 100

GER.

0 2 4 6 8 10 12 14

0 2 4 6 8 10

0 2 4 6 8 10

0 2 4 6 8 10



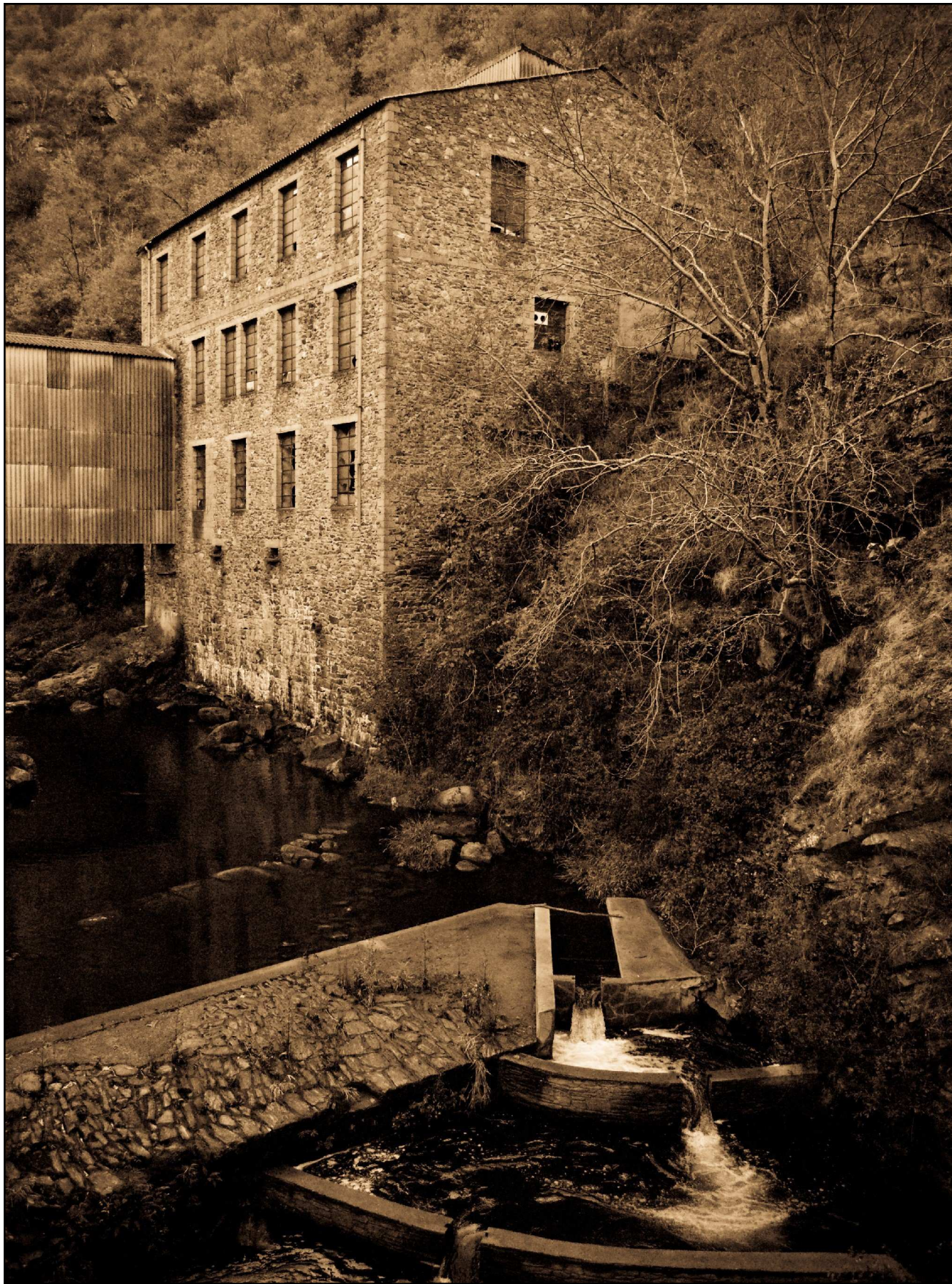




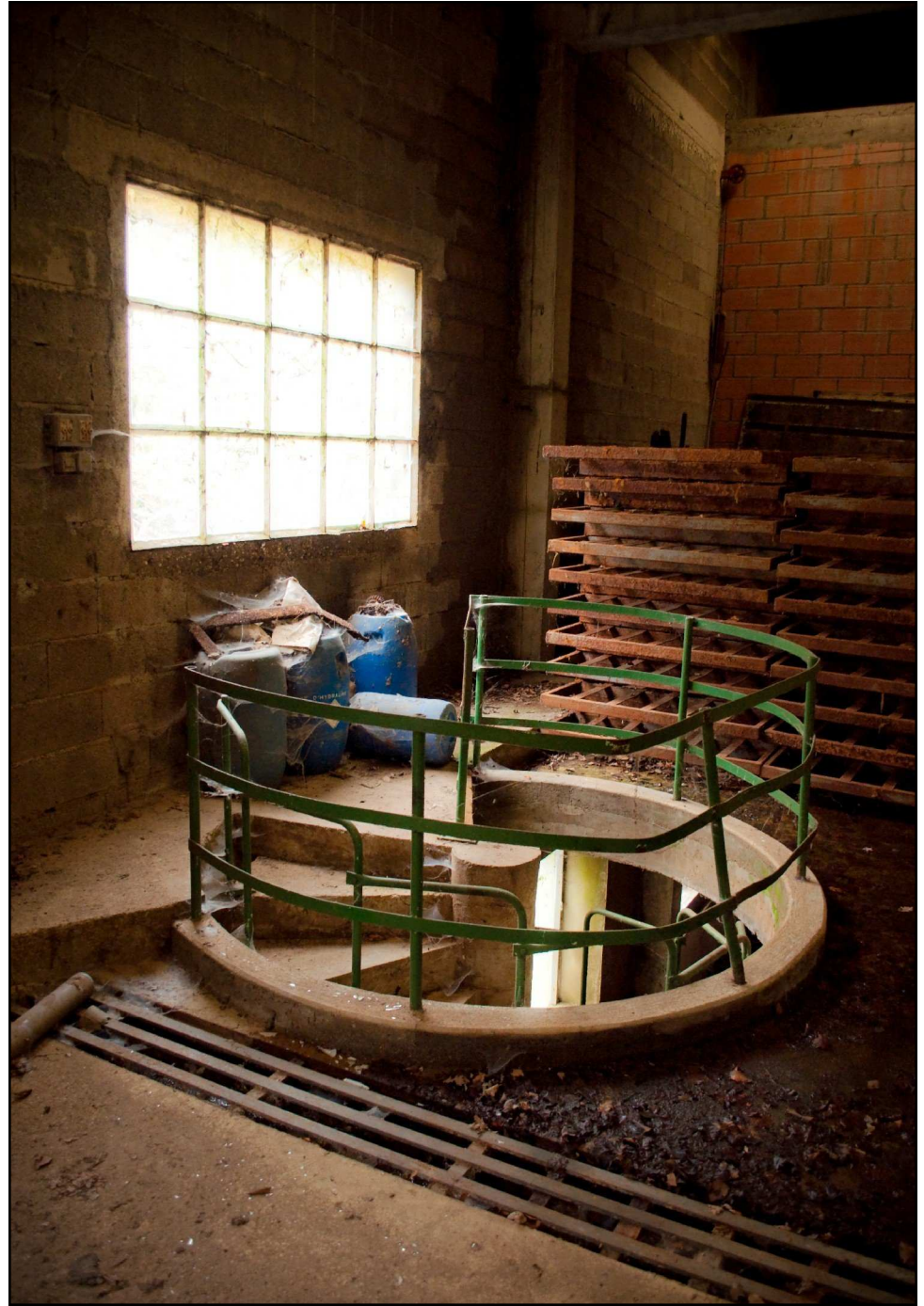


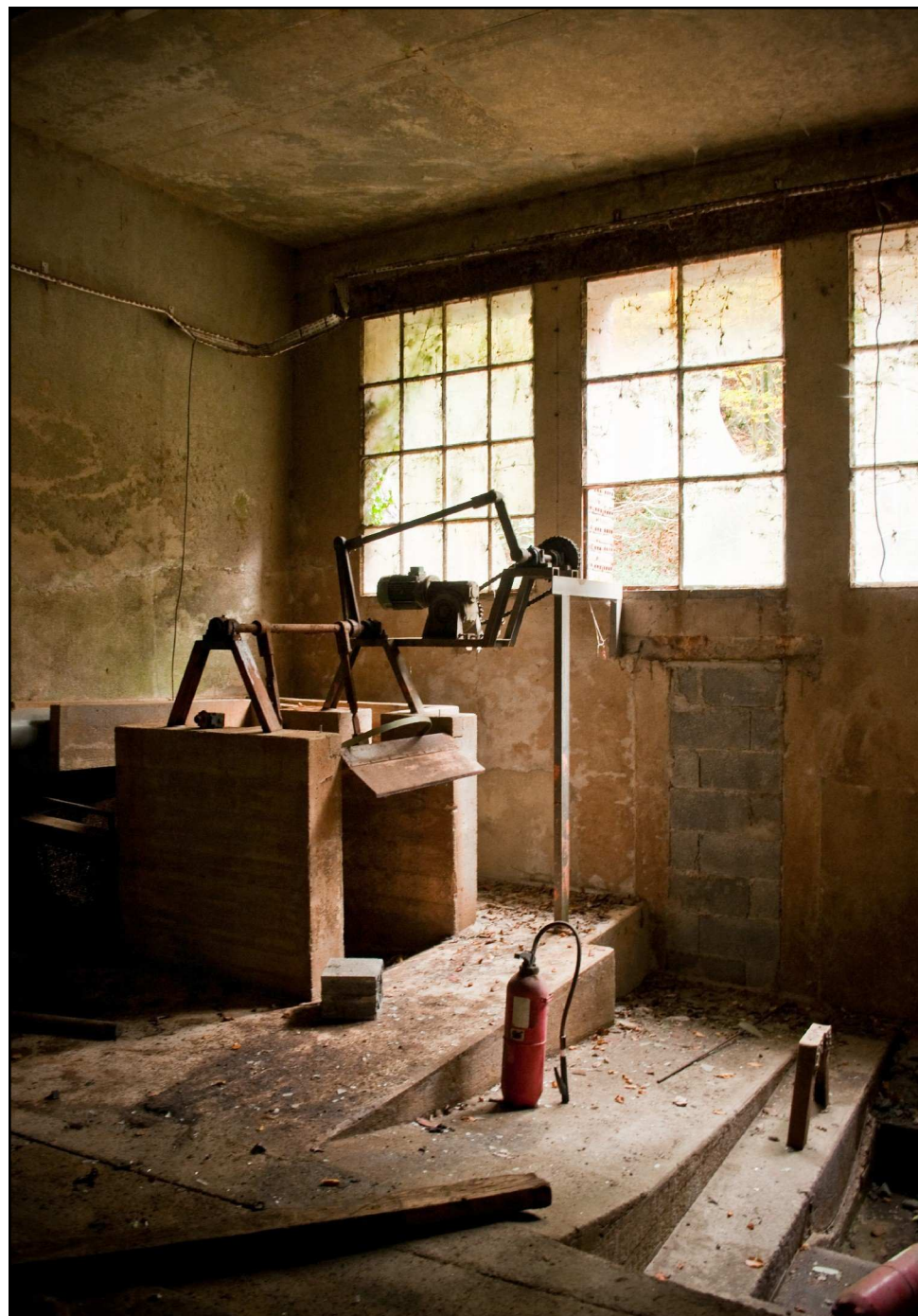
**Mazamet Tarn**  
*Anciennes usines agro-alimentaires.*

















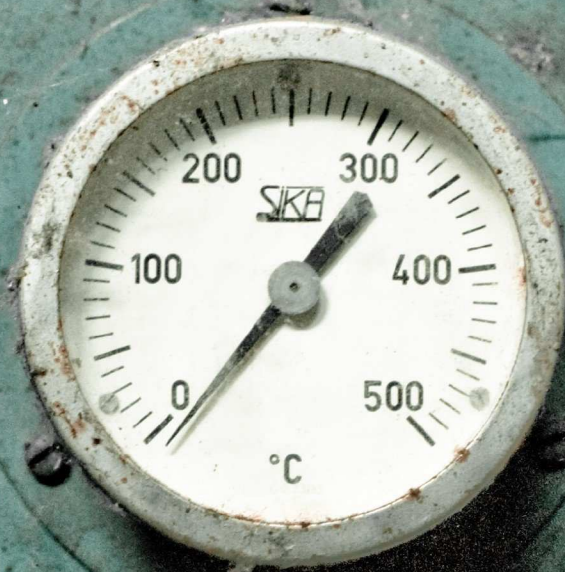




PRESSION  
ECHAPPEMENT VAPEUR



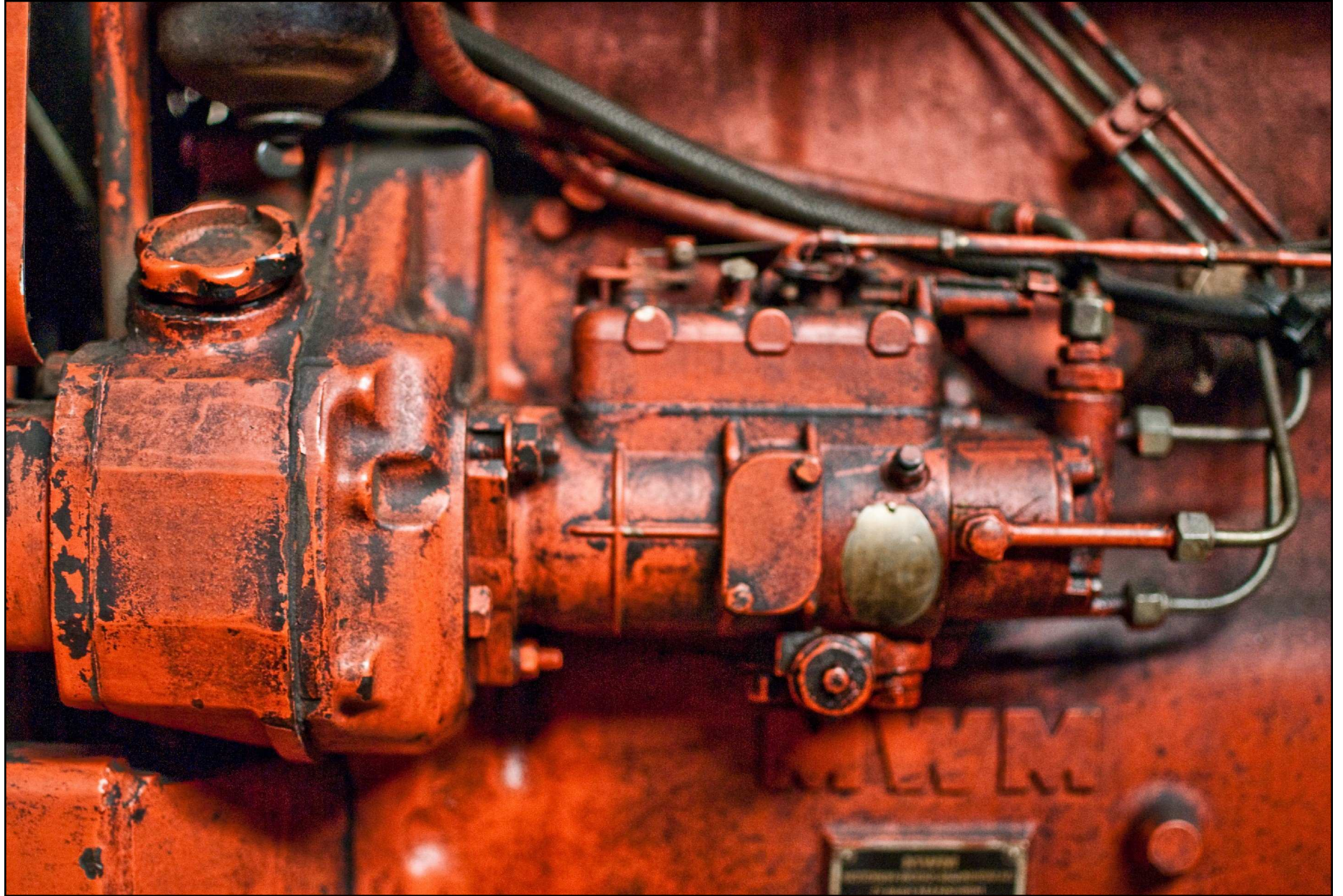
TEMPERATURE  
ADMISSION VAPEUR



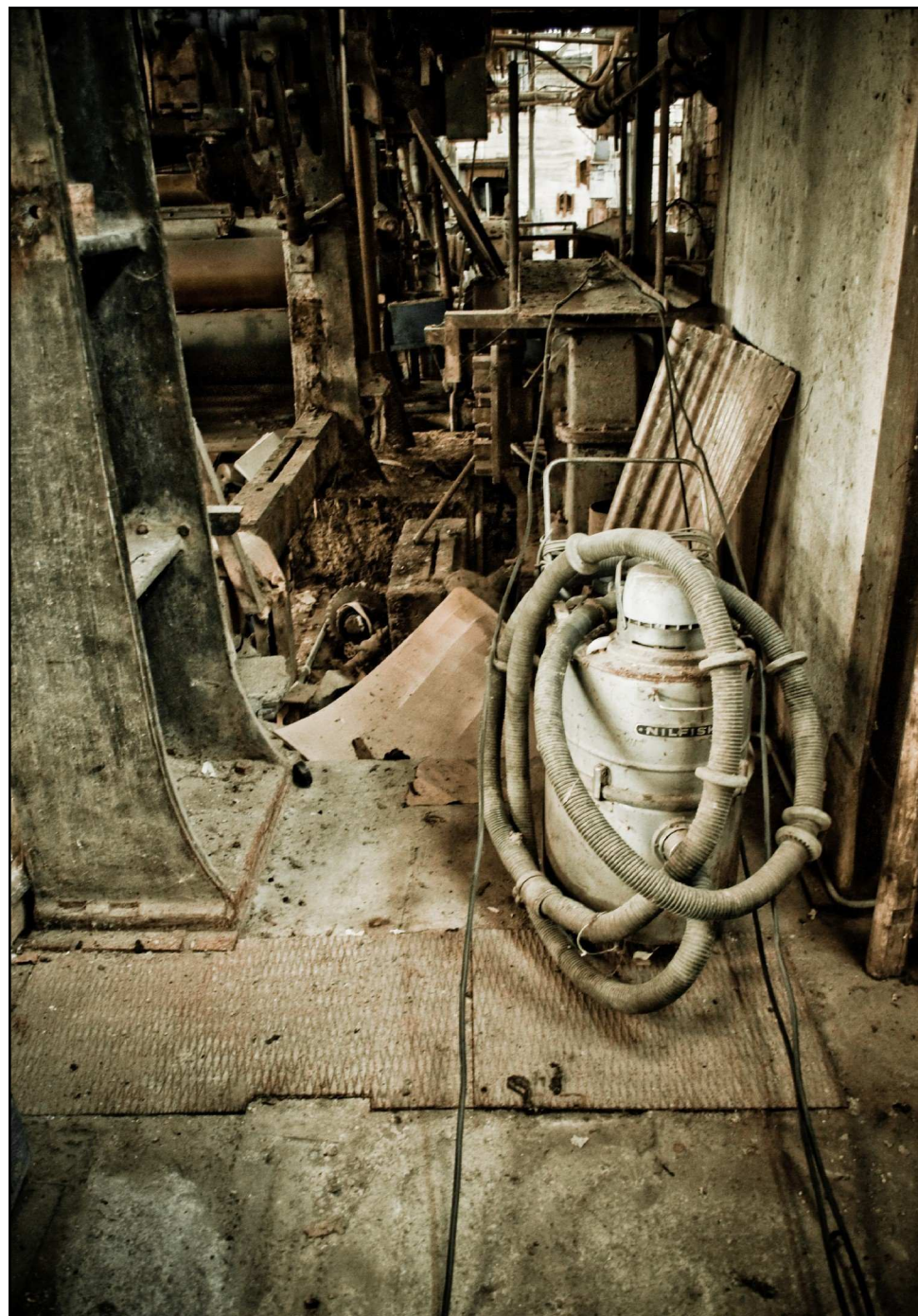
PRESSION  
ADMISSION VAPEUR



**Saint-Lizier Ariège**  
*Anciennes papeteries le long de la rivière du Salat.*















*Ile de France*  
2010



**Sanatorium du Vexin** Aincourt, Val-d'Oise 1931-1988

Ancien centre de cure spécialisé dans le traitement de la tuberculose pulmonaire, il fut aussi un camp de concentration entre 1940 et 1942.







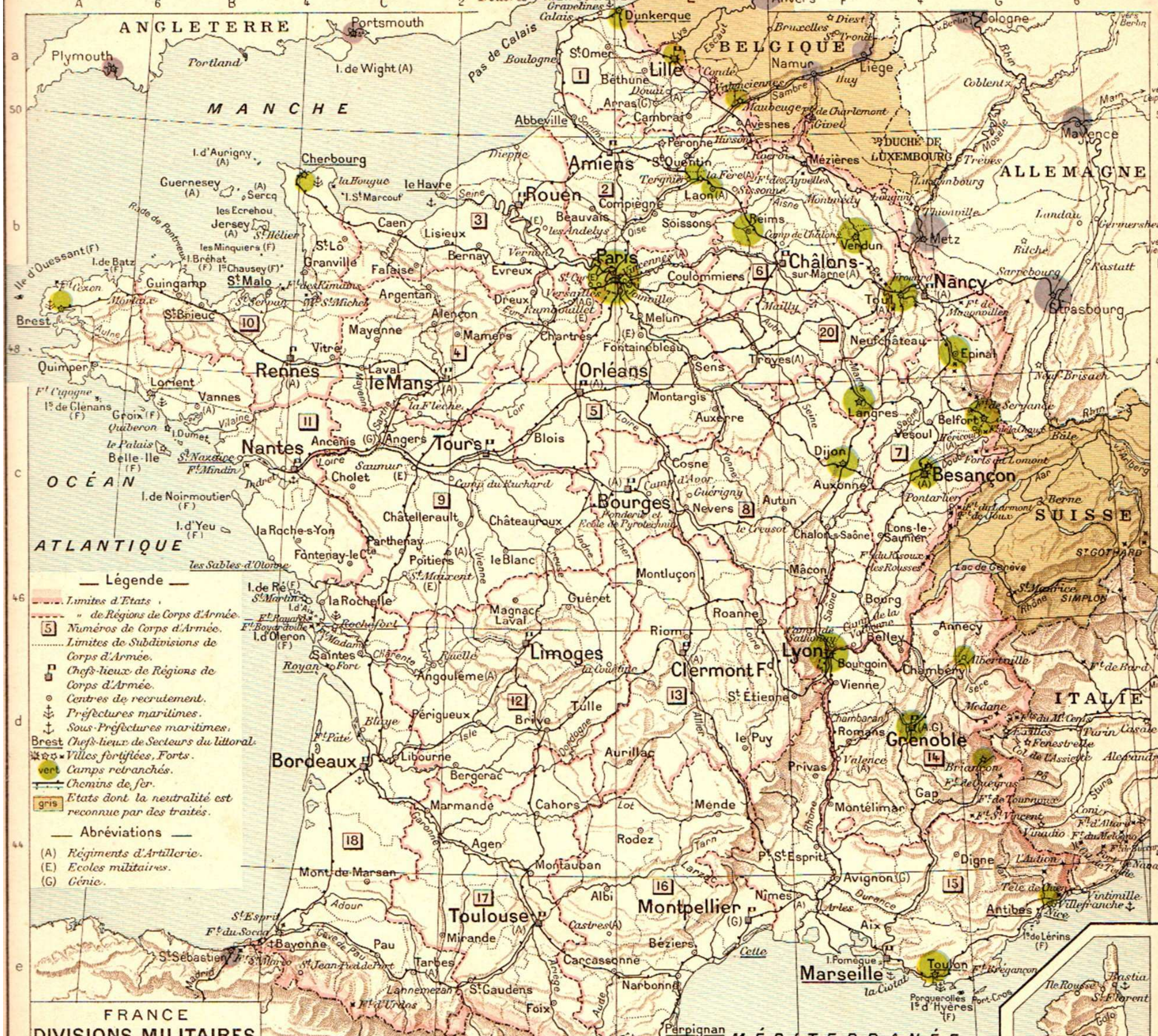




**Fort du Haut Buc** Yvelines 1879-1951

*Ancien fort militaire faisant partie intégrante du système de fortification dit Séré de Rivières.*

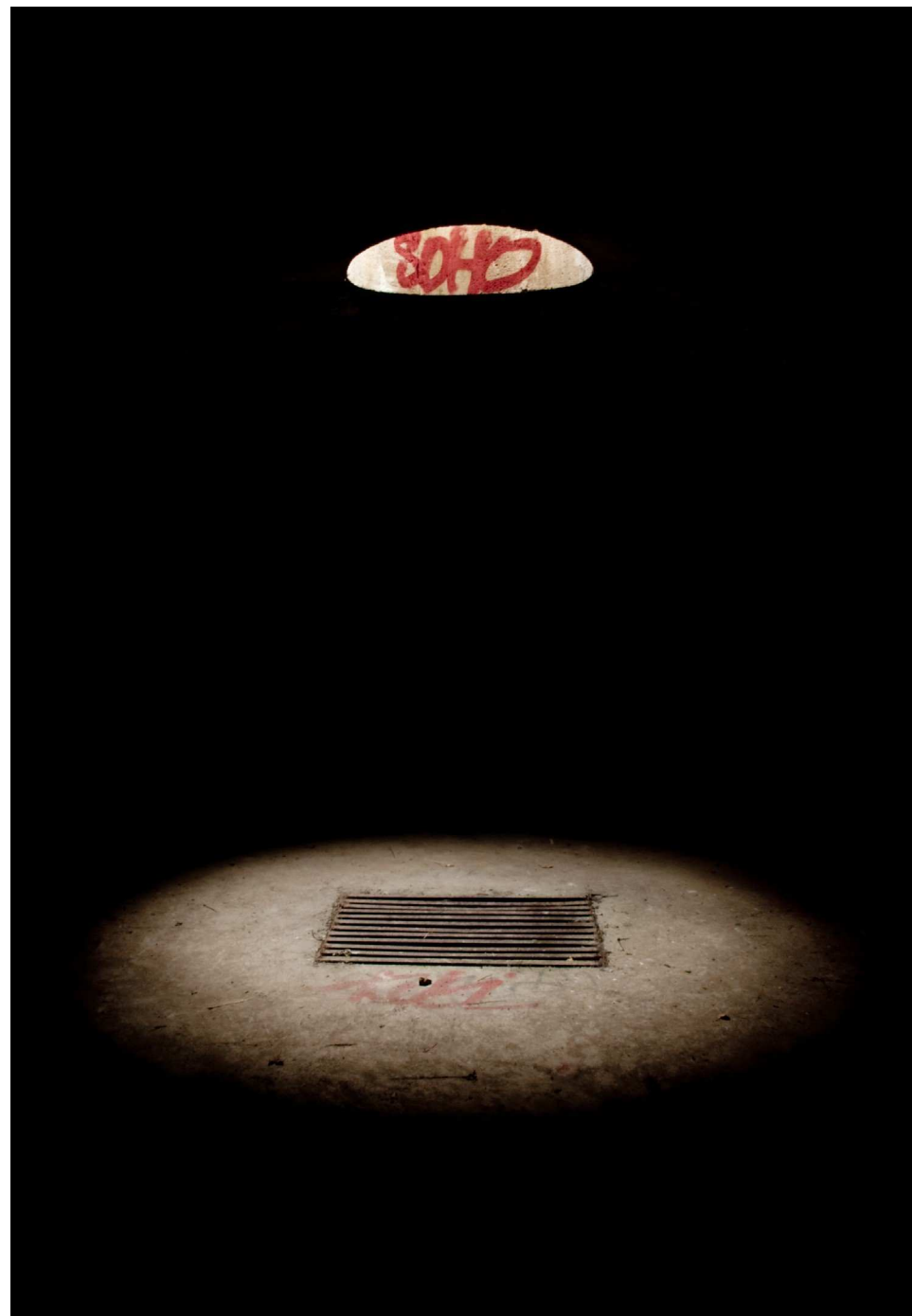




- Légende**
- Limites d'Etats
  - de Régions de Corps d'Armée
  - 5 Numéros de Corps d'Armée
  - Limites de Subdivisions de Corps d'Armée
  - Chefs-lieux de Régions de Corps d'Armée
  - Centres de recrutement
  - Préfectures maritimes
  - Sous-Préfectures maritimes
  - Brest Chefs-lieux de Secteurs du littoral
  - Villes fortifiées, Forts
  - Camps retranchés
  - Chemins de fer
  - Etats dont la neutralité est reconnue par des traités
- Abréviations**
- (A) Régiments d'Artillerie
  - (E) Ecoles militaires
  - (G) Génie

**FRANCE  
DIVISIONS MILITAIRES**











*Luxembourg*

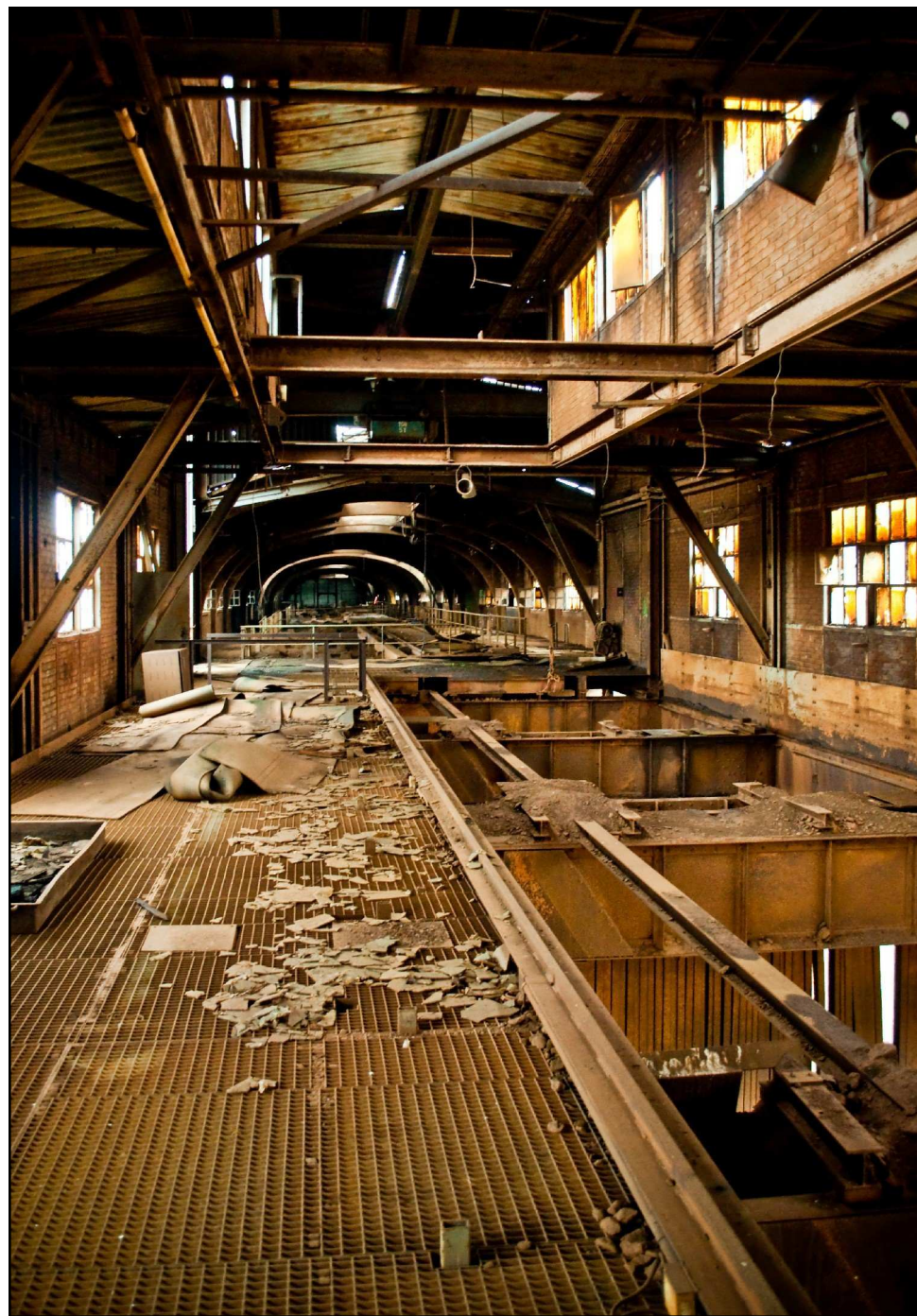
*2010*





**Terre Rouge** Esch-sur-Alzette  
*Ancien complexe métallurgique.*



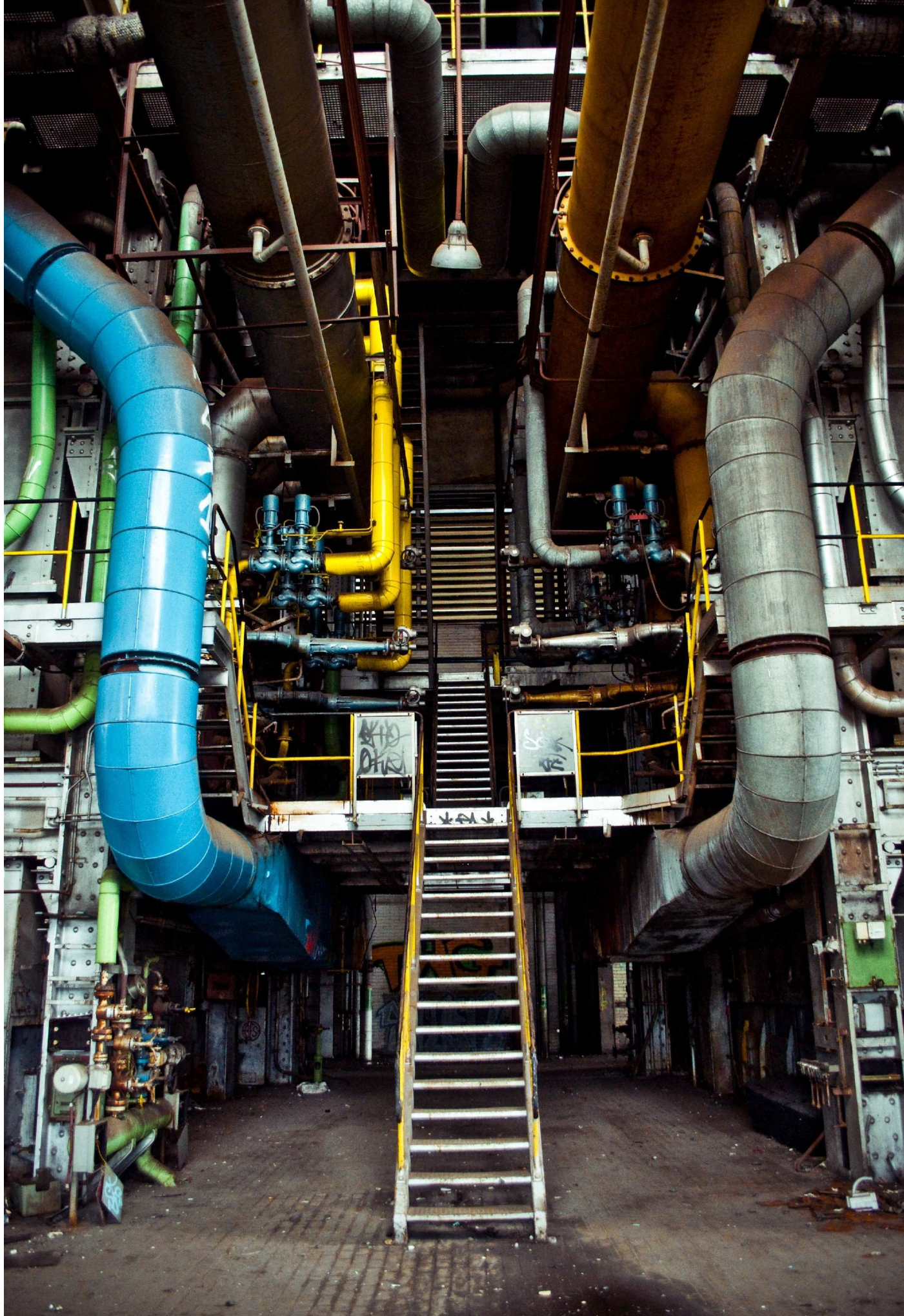




**Centrale Thermique** Esch-sur-Alzette  
*Centrale électrique du complexe de Terre Rouge, alimentée par les gaz des hauts fournaux.*













*Belgique*  
2010, 2011





**Forges de Clabecq** Wallonie  
*Ancien haut fourneau*















**Charbonnage du Hasard** Région Flammande  
*Ancien mine de charbon.*

















# ROYALE BELGE

SOCIÉTÉS ANONYMES D'ASSURANCES

Boulevard du Souverain 25  
673 30 40 C.C.P. 000-0000172 25

1170 Bruxelles  
Télegr. : Roybela - Bruxelles

RECOMMANDÉE

Ministère des Travaux Publics  
Avenue de Charleroi 147  
1521 CYRIBATE

NOS RÉFÉRENCES

136 288 000  
131 218 000  
136 309

BRUXELLES LE

27 SEP 1976

WATERMAEL-BUS  
WATERMAELBOIT  
1976  
1976

VOTRE LETTRE DU

Nous constatons que le montant de la prime (ou provision) dont vous devez verser nous est parvenu.  
Nous vous remercions donc de nous l'avoir versé et vous remercions de nous l'avoir versé.

N° de police

Date d'échéance

13.16.76

Montant à payer

1.440 F

Si vous ne nous payez pas cette somme dans un délai de 15 jours à compter de la date d'échéance, nous nous réservons le droit de résilier la police d'assurance et de vous réclamer les sommes dues.

LES GARANTIES DE







**Château de Noisy, dit château de Miranda** Wallonie 1866-1991  
*Ancien hôte pour les enfants des employés de la SNCB.*



La vie devait être agréable au 18ème siècle dans les Ardennes belges pour la famille du comte Liedekerke-Beaufort, entre parties de chasse et réceptions dans le château familial de Vèves. Malheureusement, le souffle brûlant de la révolution française arriva jusqu'en Belgique et contraignit la famille à quitter ce château pour se réfugier dans une ferme perdue dans les bois à proximité du village de Celles. Comme souvent, l'ardeur révolutionnaire tend à s'embourgeoiser avec le temps et bientôt, Robespierre et consorts oublièrent le comte et ses titres de noblesse.

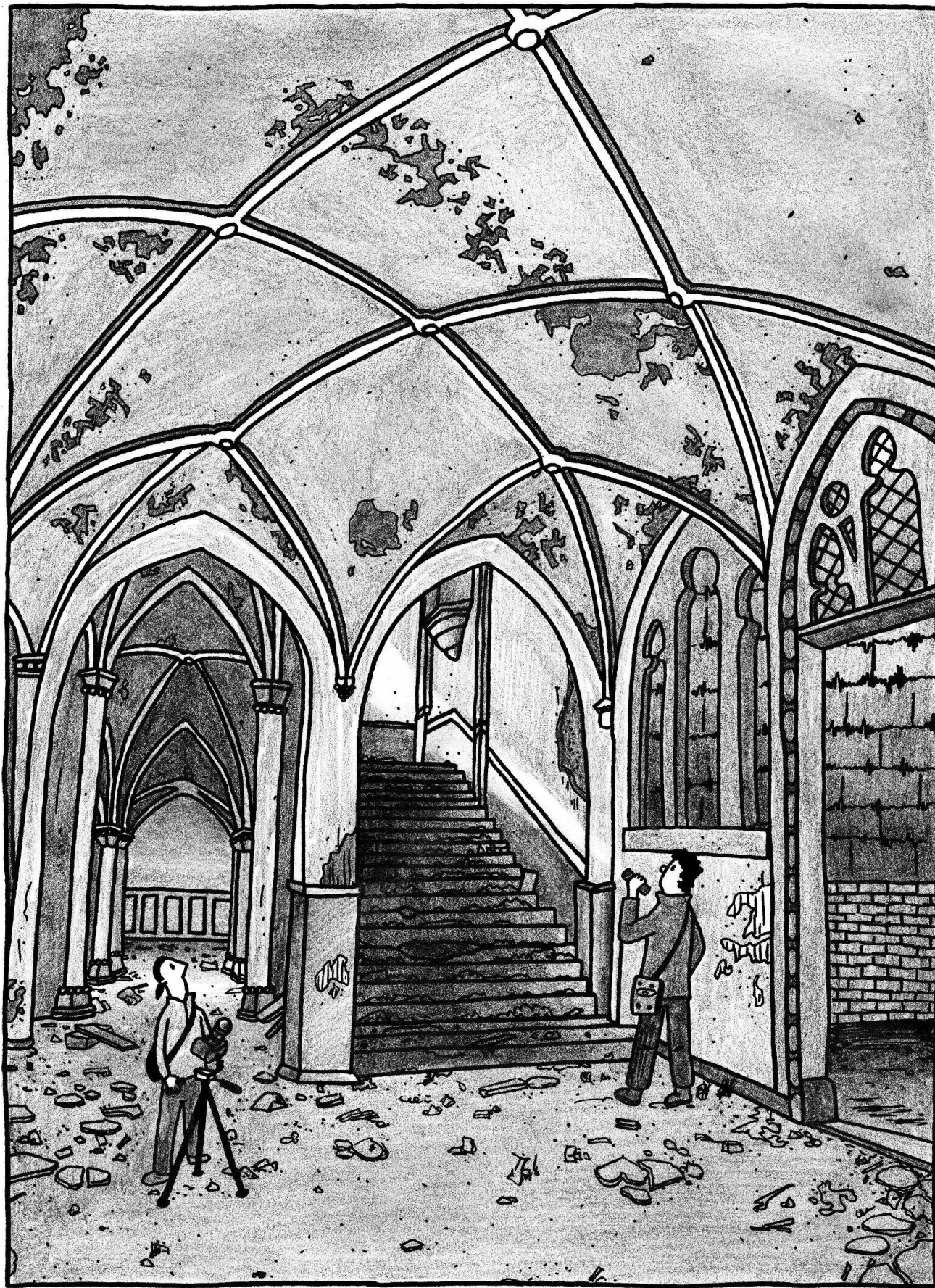
Ragaillardis, les descendants du comte demandèrent en 1866 à l'architecte anglais Milner de transformer la modeste ferme en un château pour les garden-parties estivales de la famille. Les travaux se déroulèrent sur plusieurs décennies et c'est l'architecte français Pelchner qui fit ériger la tour centrale en 1903 et posa la dernière pierre au cours de l'année 1907. Dès lors, la famille Liedekerke-Beaufort utilisa le château de Noisy comme résidence d'été.



Occupé brièvement par les troupes allemandes durant la seconde guerre mondiale, le château de Noisy fut reconverti en 1950 en colonie d'été pour les enfants du personnel des chemins de fer belges. 200 enfants pouvaient profiter des salles surnuméraires et du calme des lieux. Le coût d'entretien faramineux d'un tel édifice commença à poser des problèmes à la suite du premier choc pétrolier.

Après diverses tentatives de reprise, le château fut fermé au cours de l'année 1991... fermé est un bien grand mot, la porte étant grande ouverte...

Même si le château paraît encore aujourd'hui pouvoir résister aux outrages du temps, l'infiltration d'eau grignote petit à petit la structure intérieure. La traversée des couloirs des étages se fait les dents serrées en sautant de poutre en poutre, le plancher s'étant écroulé depuis belle lurette. L'arrivée au sommet en vaut cependant la peine, les Ardennes belges déroulant leurs forêts à perte de vue et enrobant le château voisin de Vèves.



*Au détour d'une allée verdoyante  
Le château est apparu  
Tours verdies de plantes grimpantes  
Comme je n'en avais jamais vues  
Dans le car qui m'y emmenait  
Je suis restée émerveillée  
Vivre en ce lieu m'enchantait  
J'ignorais que l'ogre s'y était caché*

*Enfants qui arrivez en ce lieu  
Oubliez le monde d'avant  
Désormais il vous faut dire adieu  
Pour de longs mois à vos parents  
Jamais je n'aurais imaginé  
Que ce château de contes de fées  
Était celui de méchantes reines  
Et fut empli de tant de haine*

*D'abord il nous faut nous défaire  
De tout ce qui nous est personnel  
Toutes les choses qui nous sont chères  
Sont aussitôt mises aux poubelles  
Vous, petits, qui pleurez votre mère  
N'espérez pas un réconfort  
Les moqueries laissent un goût amer  
A celui qui n'est pas assez fort*

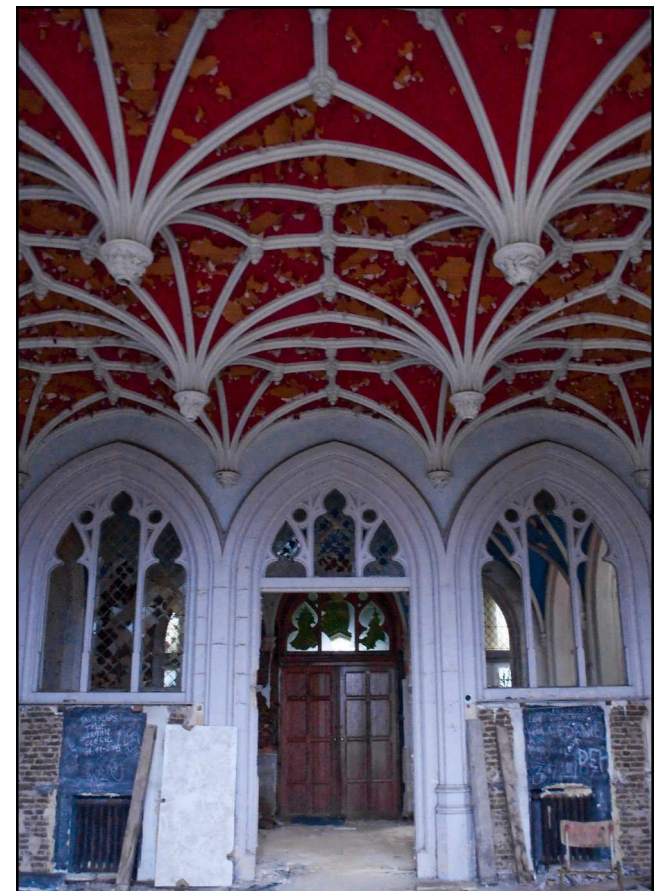
*En promenade nous partions  
Toutes habillées de même  
A plein nez nous respirions  
Les odeurs que le vent amène  
Au détour d'un sentier, nous retrouvions  
Les tours et les feuillages sombres  
Où les arbres jetaient leur ombre  
A ce qui nous servait de prison*

*Des salles aux cheminées géantes  
Aux dortoirs où s'alignaient nos lits  
Nous voyions par les fenêtres béantes  
Un autre château pas loin d'ici  
Un escalier de marbre et une infirmerie  
Des couloirs, salles de classes,  
c'était tout notre monde  
Chaque jour nous servait une nourriture immonde  
J'aurais donné ma vie pour partir loin d'ici*

*Maman, papa, où êtes-vous?  
Même dans mes lettres, je ne peux vous écrire  
En ce lieu maudit, j'ai perdu l'envie de rire  
Papa, maman, j'ai tant besoin de vous  
Avec leurs punitions, ils vont me rendre folle  
Est-ce ma faute si tout me semble facile  
Ils voudraient tellement que je sois moins habile  
Même quand je lis un livre, aussitôt on le vole*

*Certains jours, miracle, ma petite sœur et moi  
Chez la directrice, nous étions invitées  
Nous croyions sincèrement être favorisées  
Le lendemain matin, notre père était là  
Que de choses avions-nous à lui raconter  
Les courses dans la forêt, sur le bateau-pirate  
Nous étions trop heureuses pour que ce moment rate  
Jamais nous n'aurions pu lui expliquer*

*Malgré toutes ces années, je n'ai pu oublier  
Ce petit garçon-là devait avoir cinq ans  
Pour un motif futile, devant la cheminée  
Il fut déculotté devant tous les enfants  
Pardon ma petite sœur, je n'ai pas réussi  
A remplir la mission que maman m'a confiée  
Du haut de mes sept ans, je n'ai pas réussi  
Je n'ai pas su te protéger.*



**Achtung Unfallgefahr!**

**Werkzeug u. Material gehören nicht auf den Kavenhaken**

**Dikkat Kaza olmaması için!**

**Alet ve malzeme katıyette elbise kaskısına koymayın!**

احترام احواديت (الذکر)  
اللة العمل ليس  
الحمام فوق مظا كرف



*Allemagne*

2011

**A gauche :**

*Risque d'accident !  
Ne pas placer les outils et les  
matériaux sur les crochets  
suspendus.*

En allemand, turc et arabe.



**Zech Hugo Tarn**











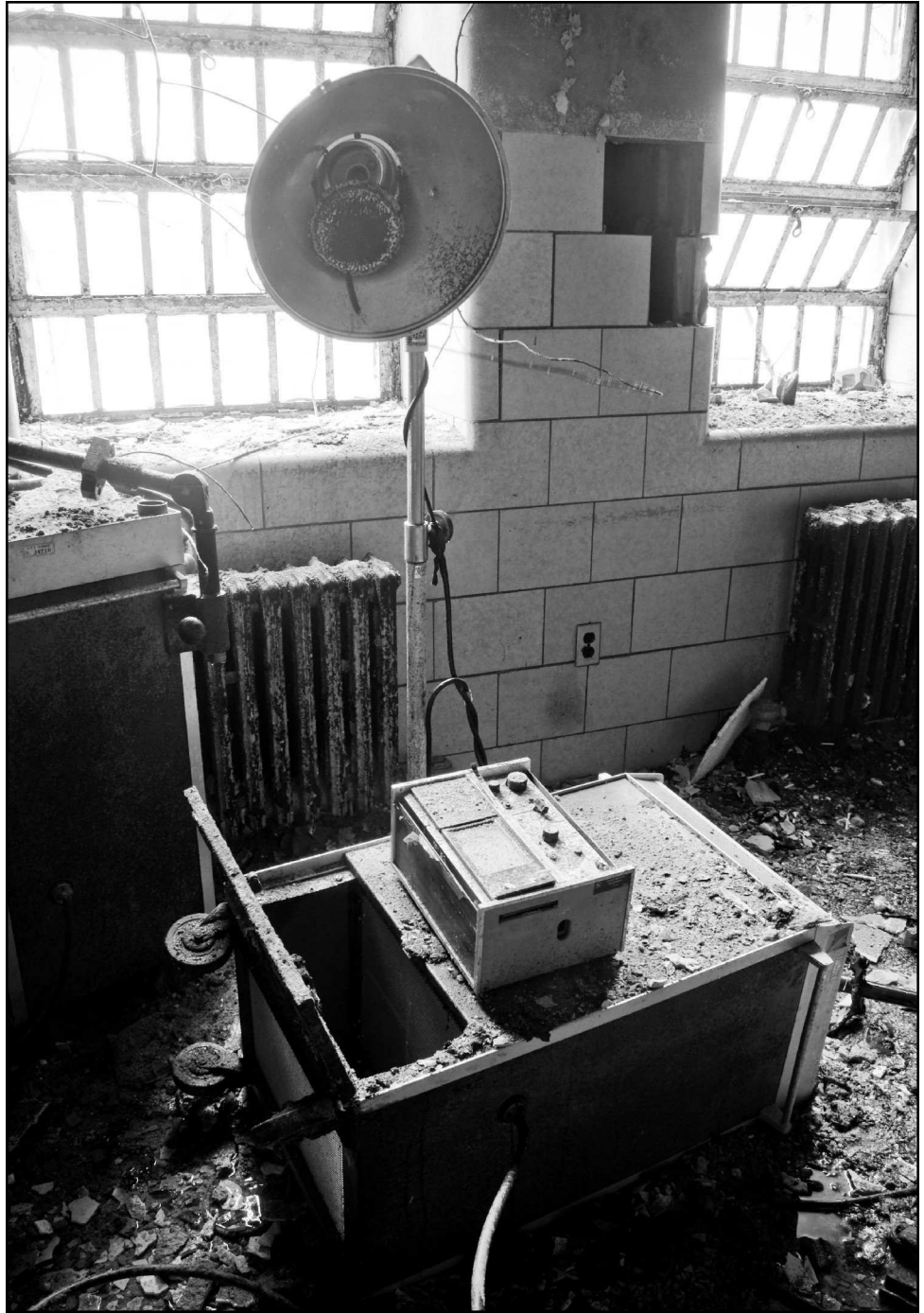
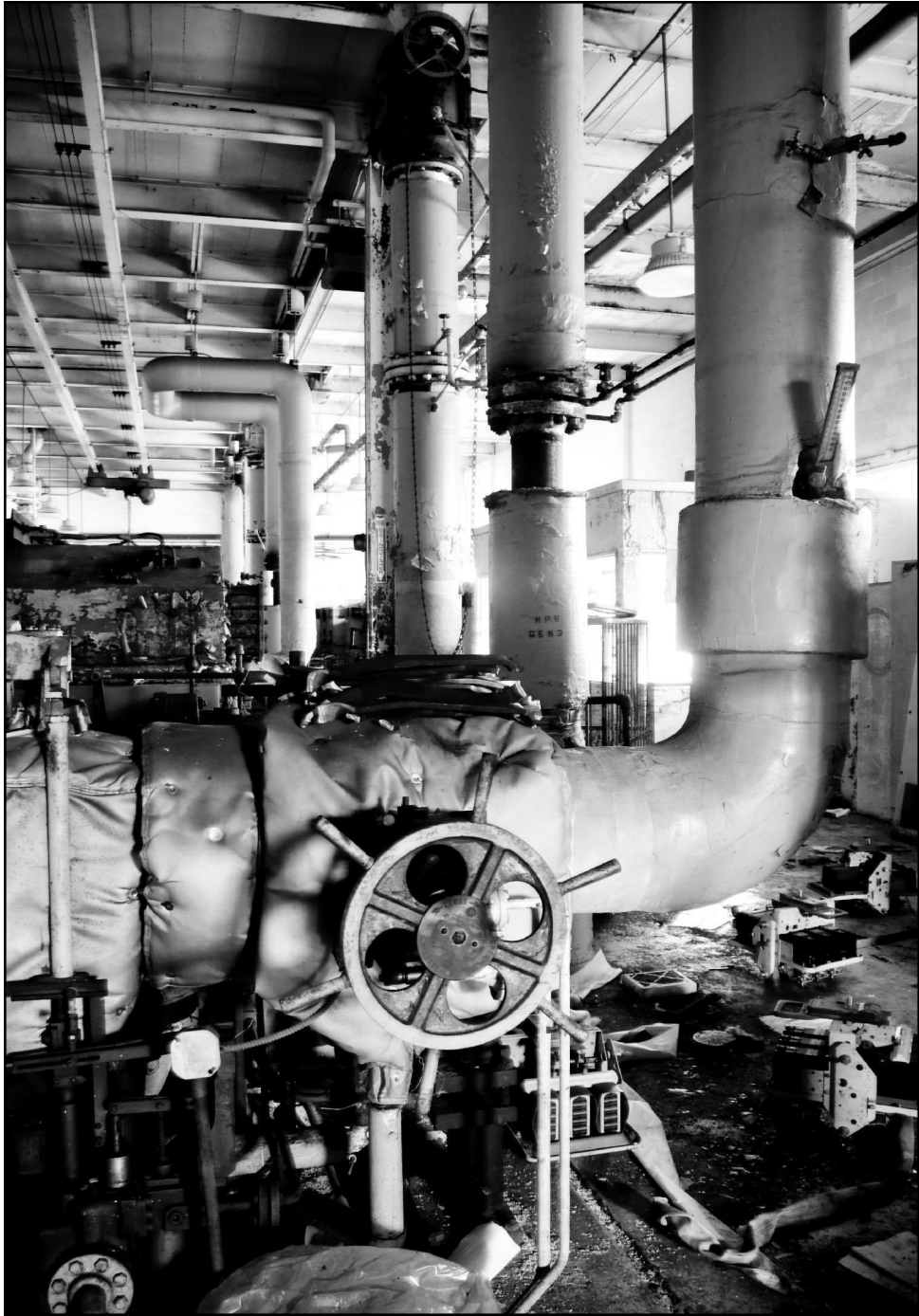




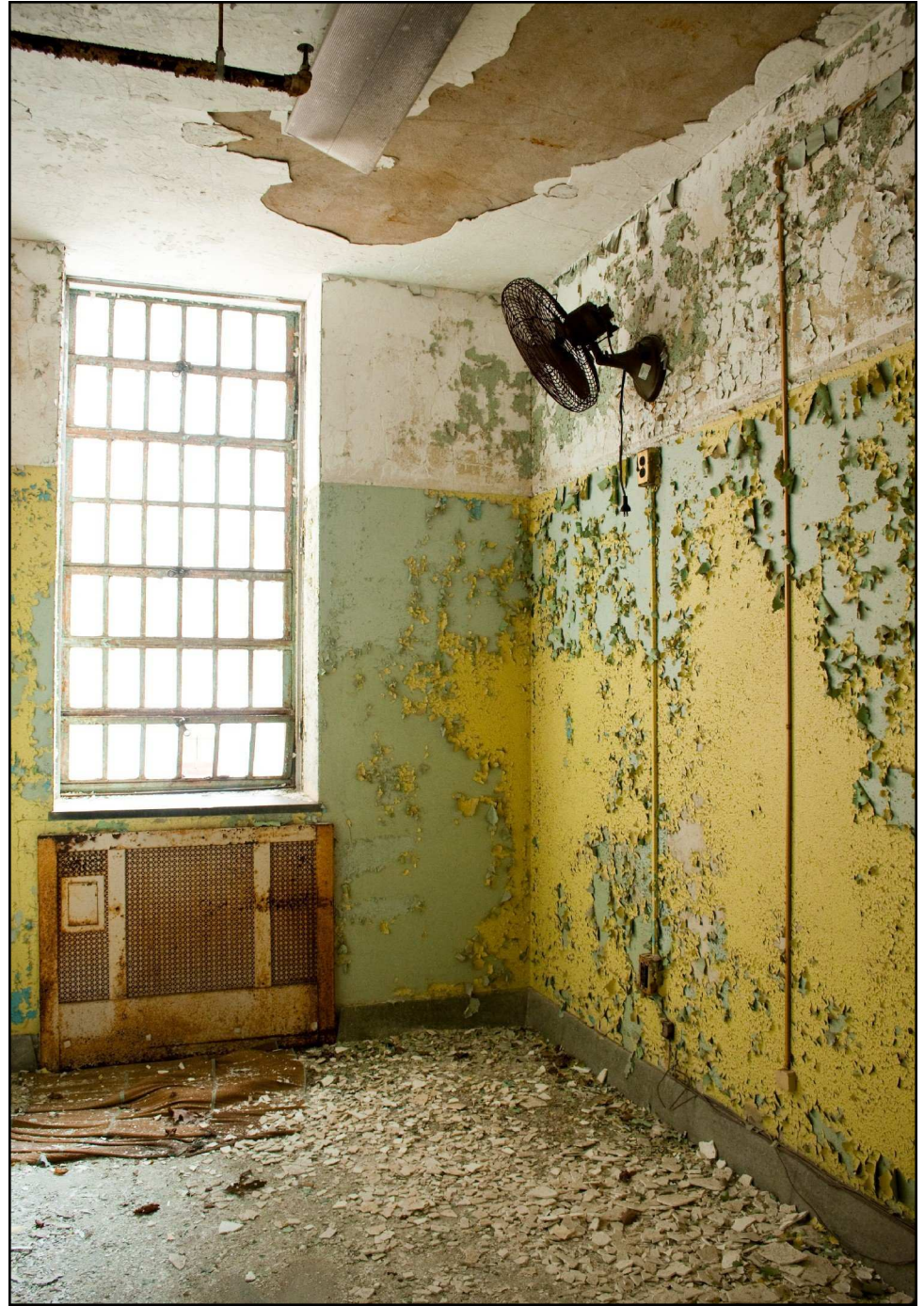
*Etats-Unis d'Amérique*  
2010



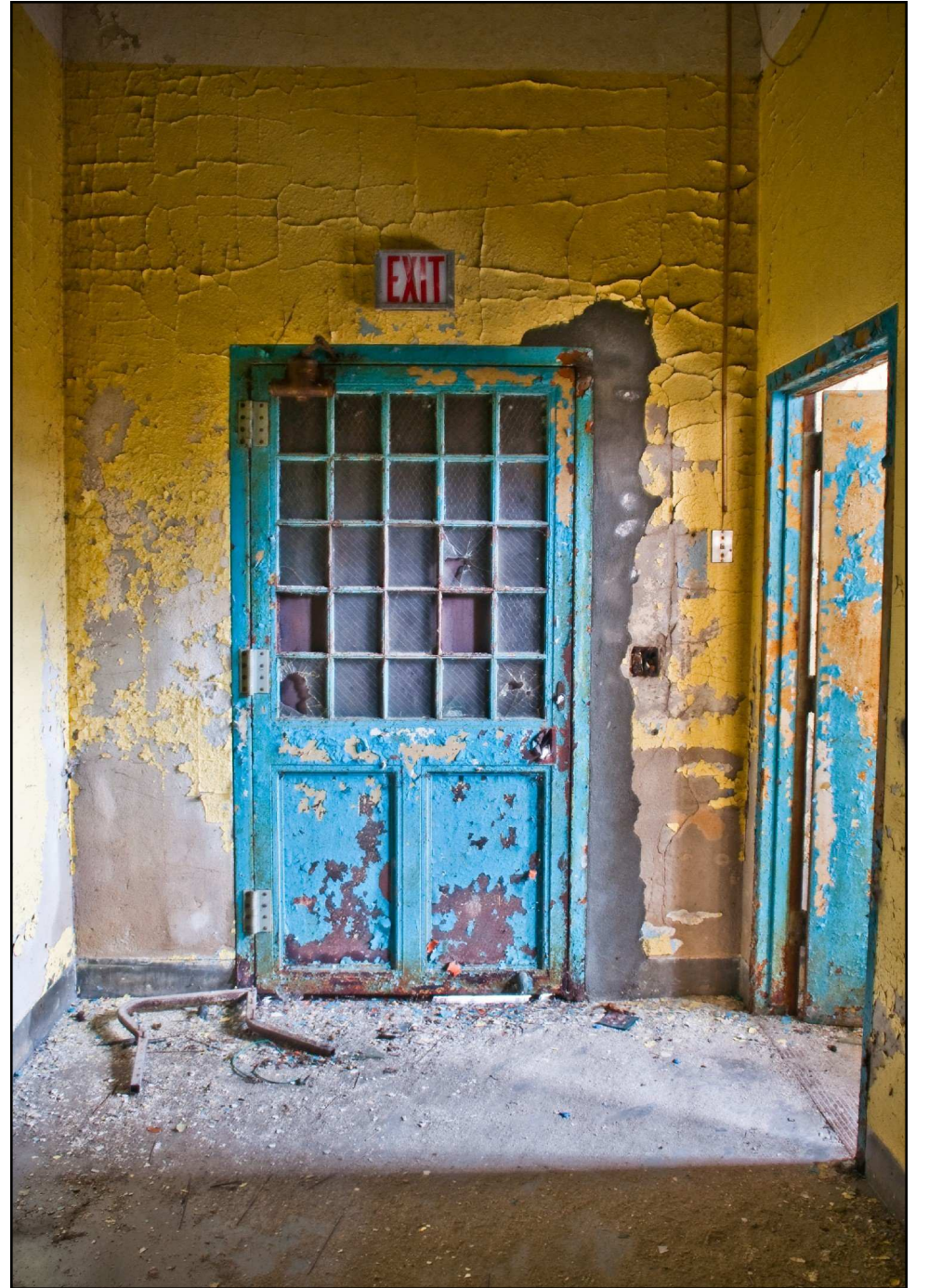
**King's Park Psychiatric Center** Long Island 1885-1996  
*Known by Kings Park locals simply as "The Psych Center"*

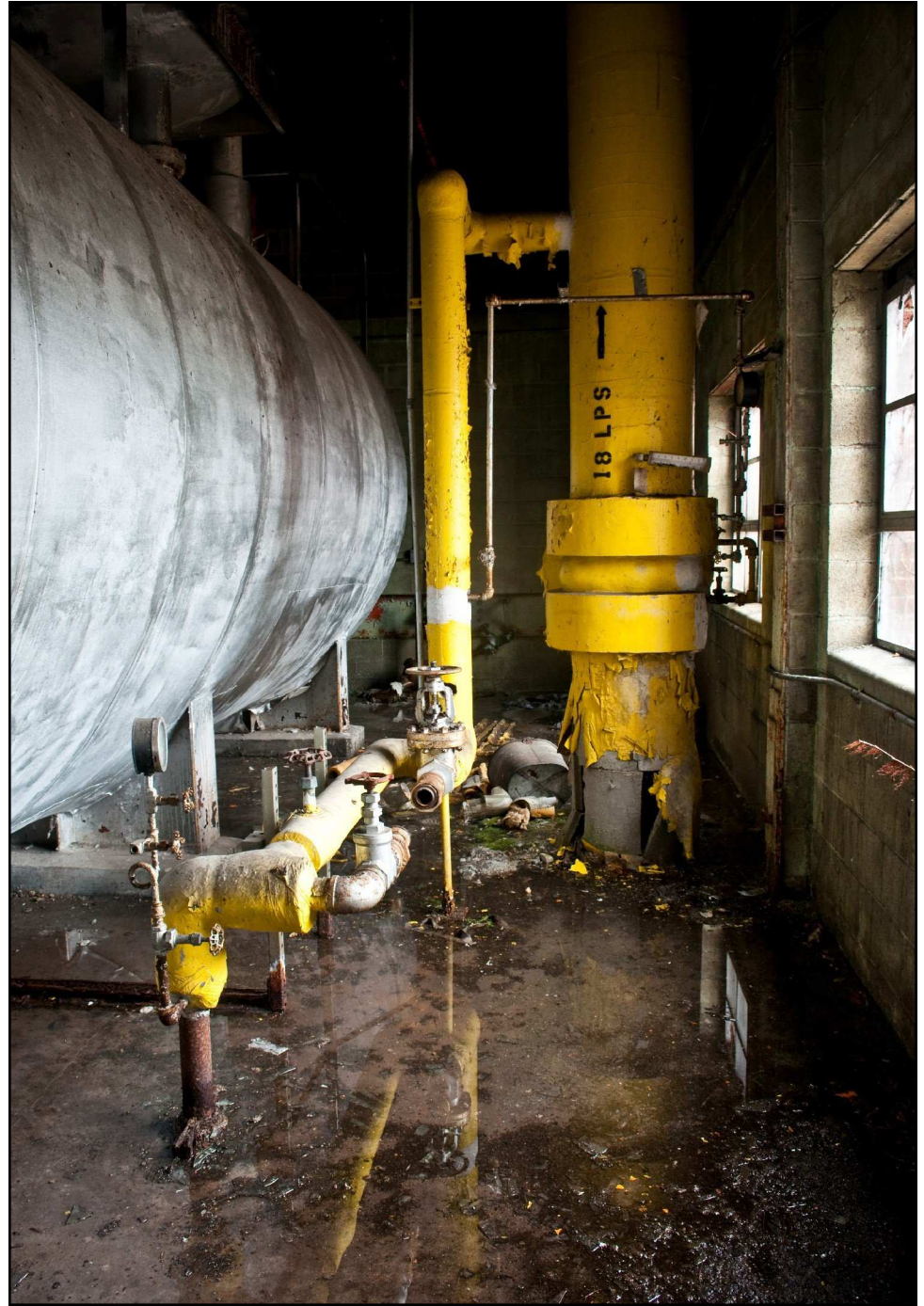


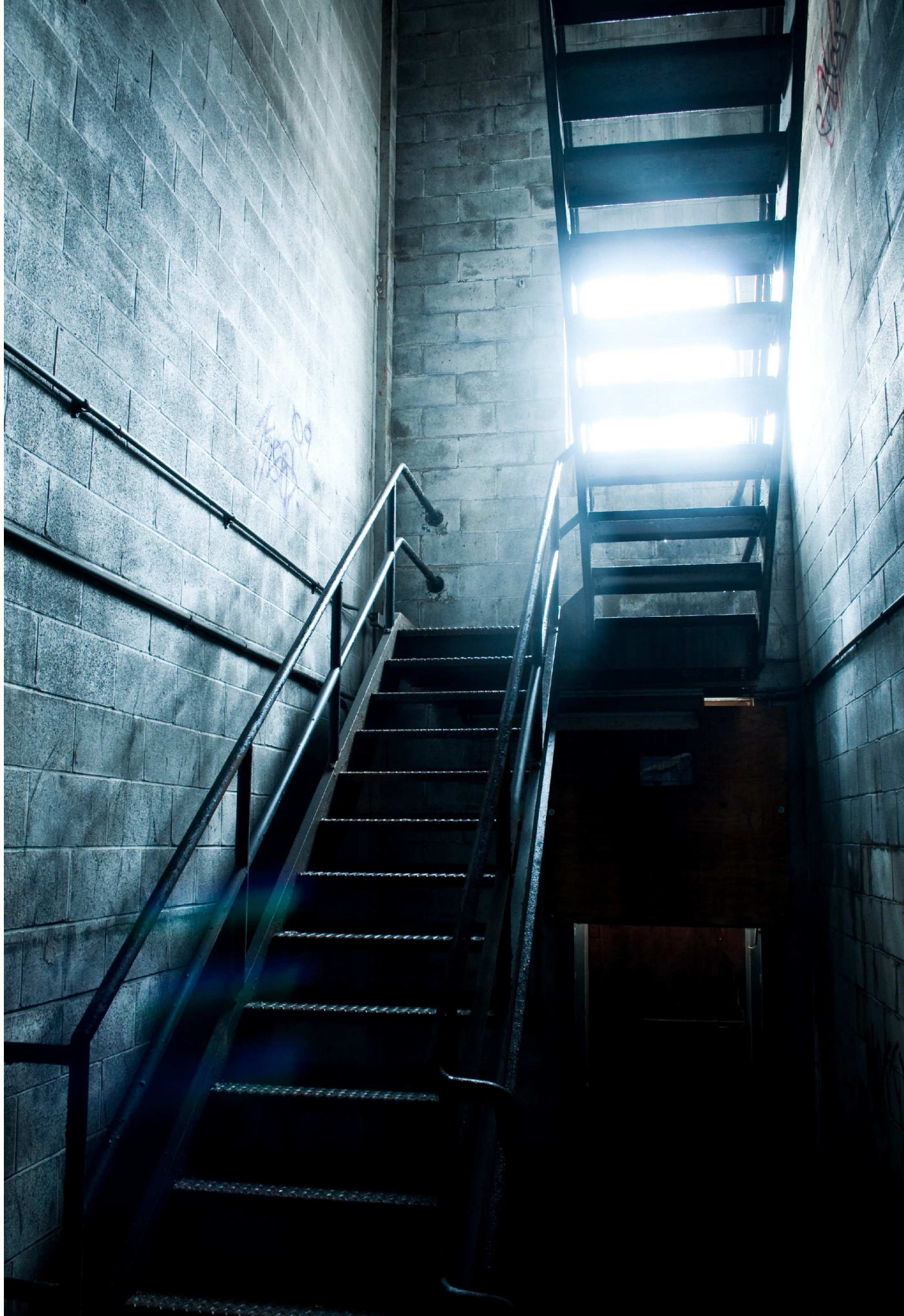














**Ashely Coal Breaker** Pennsylvanie 1939-1976

*Ancien broyeur de charbonnage, utilisé pour tailler le charbon remonté à la surface à partir de trois mines à proximité.*

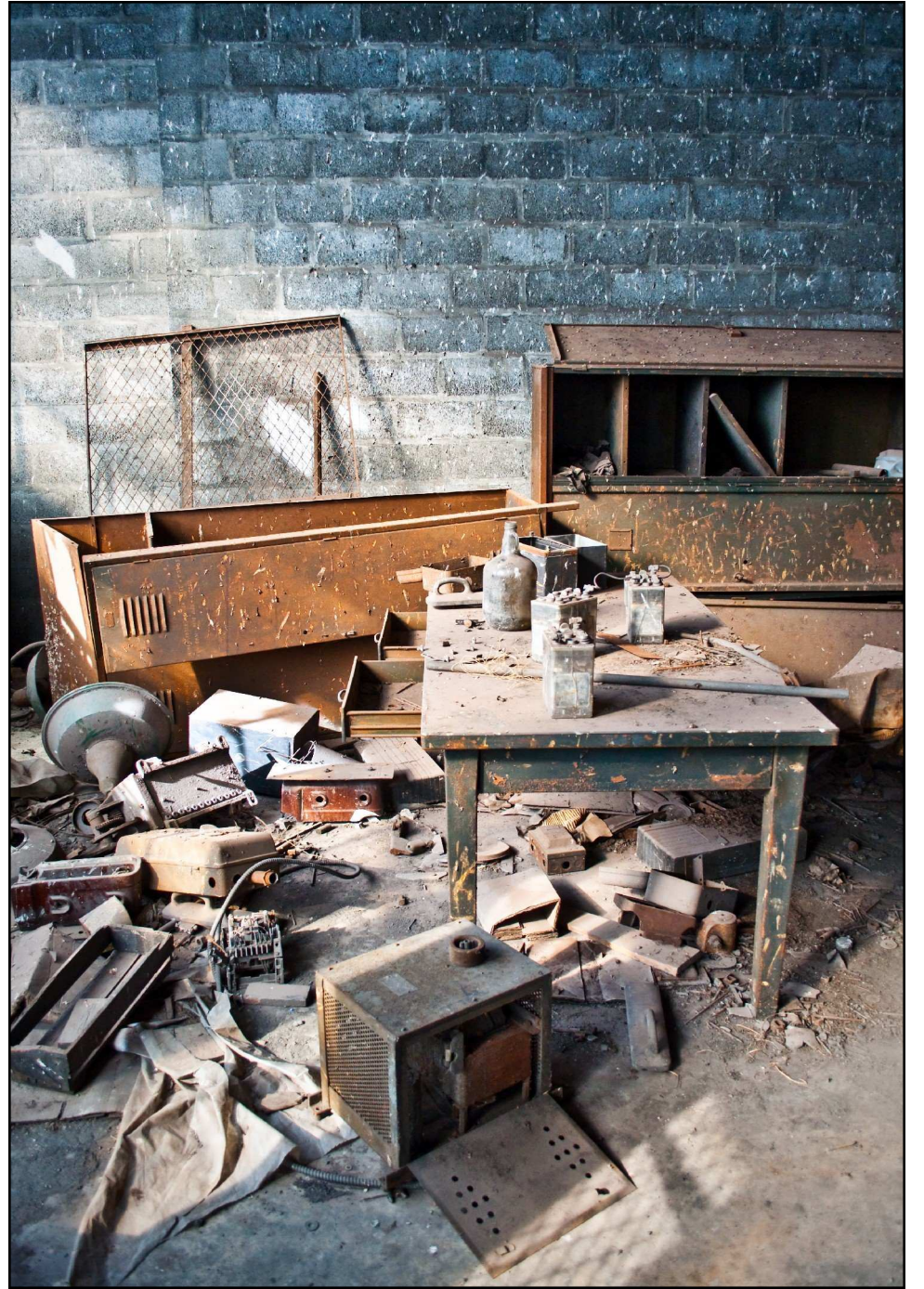
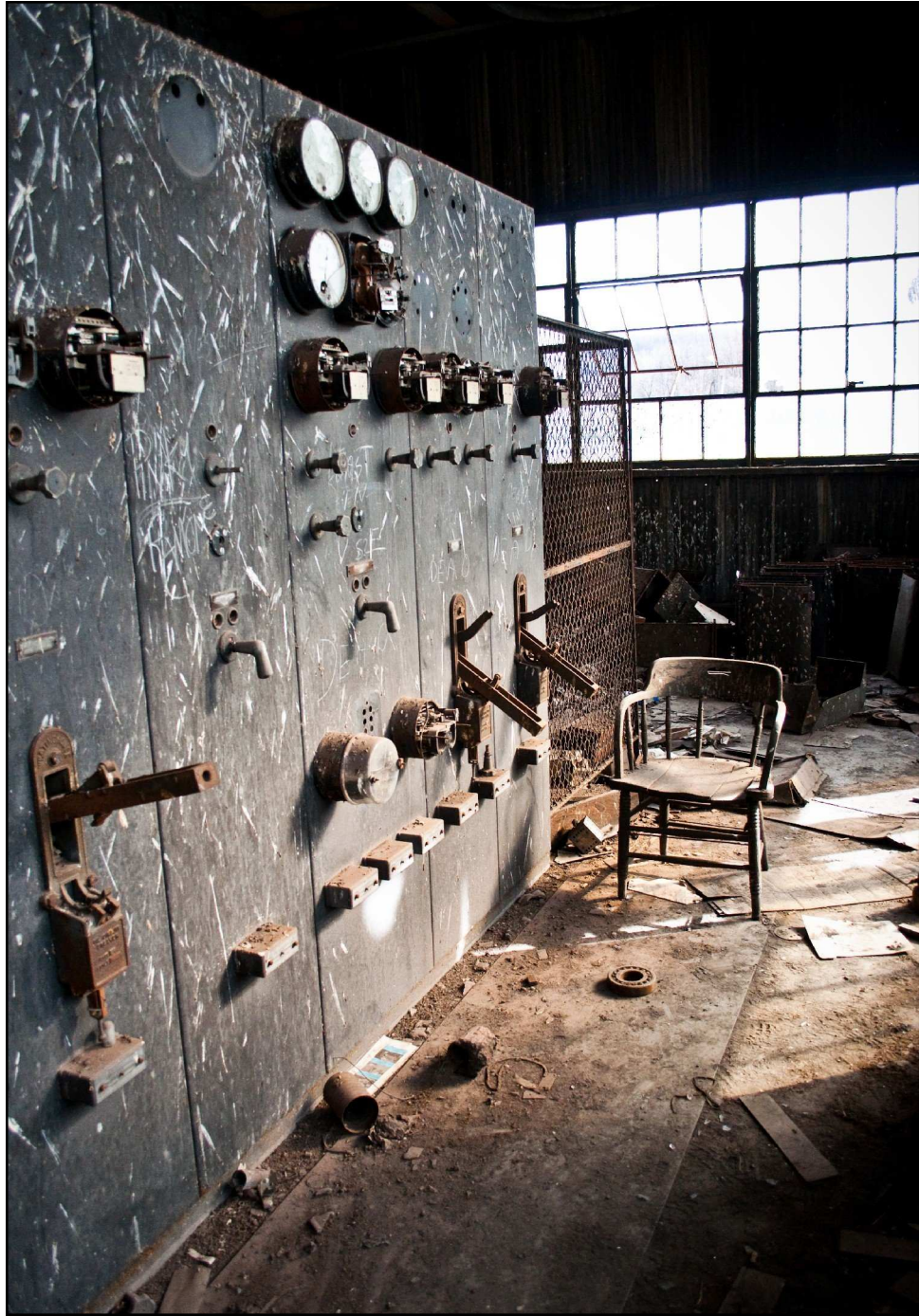
















Ce livre est dédié à mes potes d'urbex,  
Pompom et Stephan.

Achévé d'imprimer le 11/09/2013







Pourquoi faire des photos de bâtiments abandonnés ?

Qu'est-ce qui peut motiver trois copains à s'infiltrer sur des friches industrielles désaffectées en toute illégalité juste pour quelques clichés ?

Comme disant August Perret, *l'Architecture c'est ce qui fait de belles ruines*. Reflet d'une passion pour la contemplation des grandeurs passées, ce livre est un recueil pour mes photos et un souvenir de ce que j'ai pu être entre 2009 et 2013.